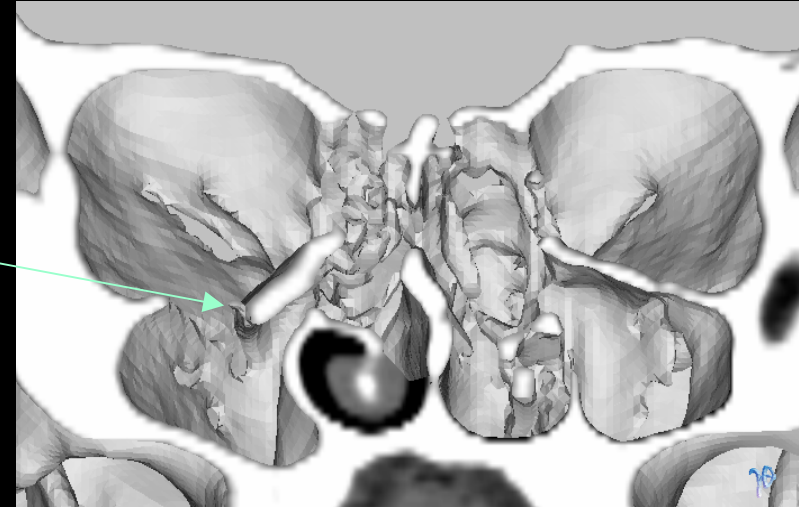


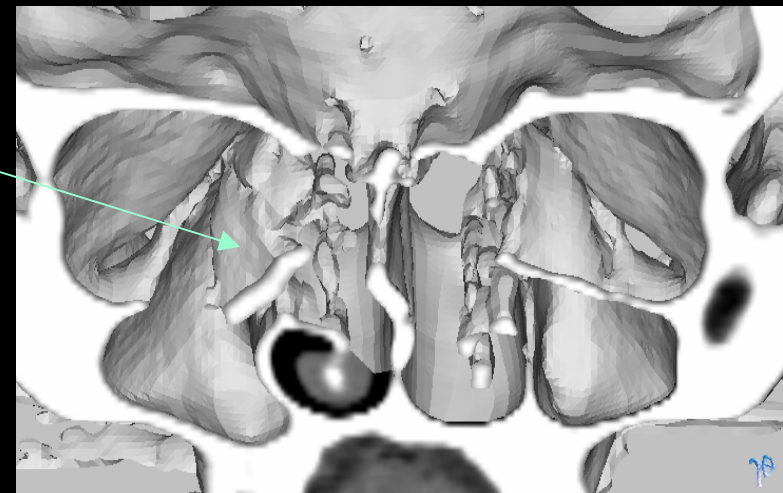


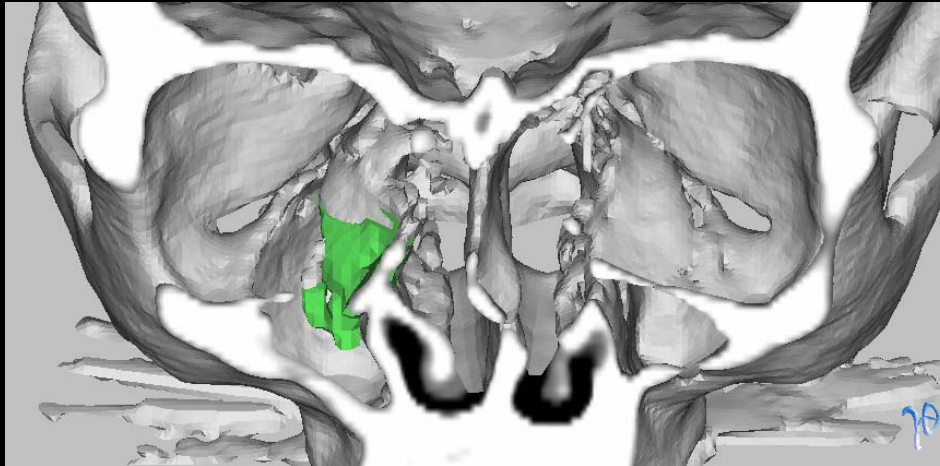
Συνδυασμένη εξωστοματική και ενδοσκοπική
προσπέλαση για τη θεραπεία κατάγματος κόγχου
(εδάφους & εσωτερικού τοιχώματος)

συνεργασία Τρικεριώτη Δ. & Παραβάλου Ε. (Γναθοχειρουργών)
& Παπασταύρου Α. (Ωτορινολαρυγγολόγου)

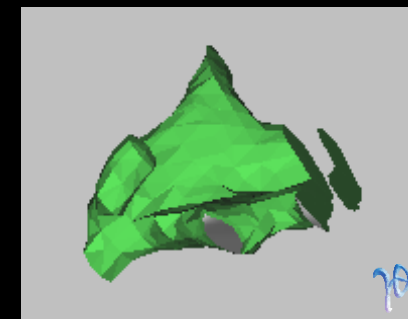
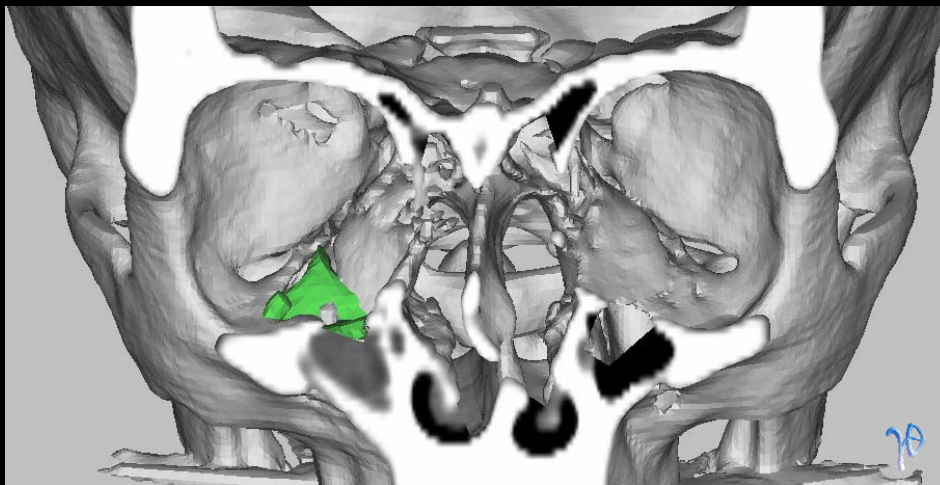
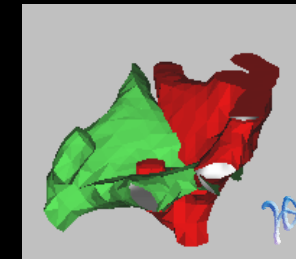


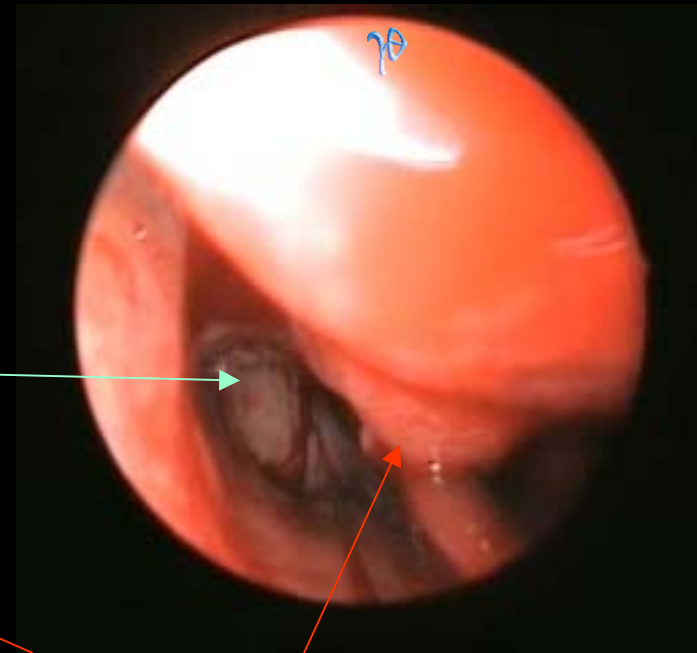
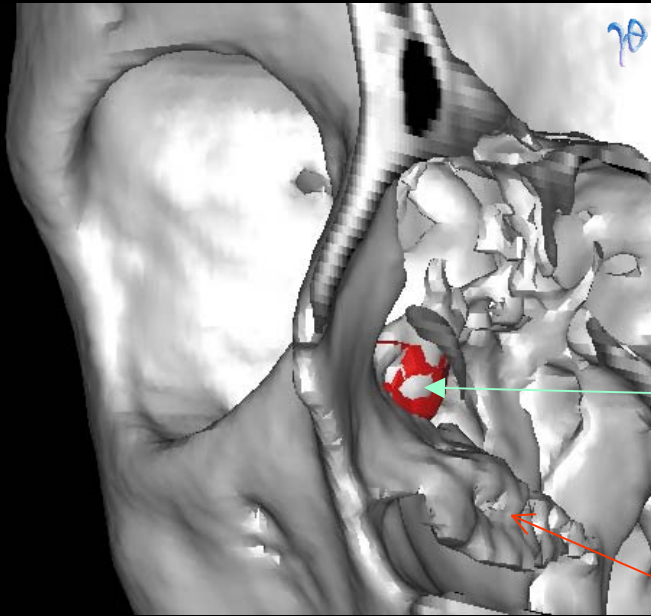
κλινικο-ακτινολογική συσχέτιση του κατάγματος
(οστικό τμήμα αποσπασθέν και παρεκτοπισμένο μεταξύ
της υποκογχίου αύλακας και του έσω τοιχώματος)





3Δ ανασύνθεση του παρεκτοπισμένου και ενσφηνωμένου οστικού τμήματος και προσομοίωση της ανάταξης του

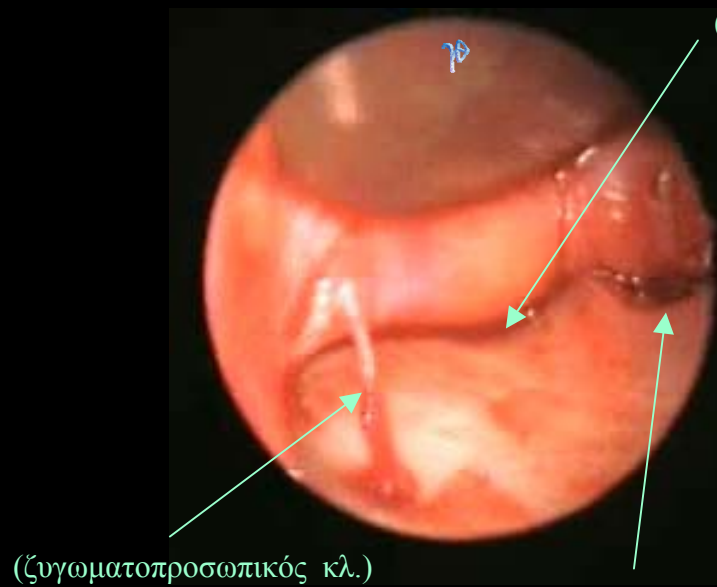




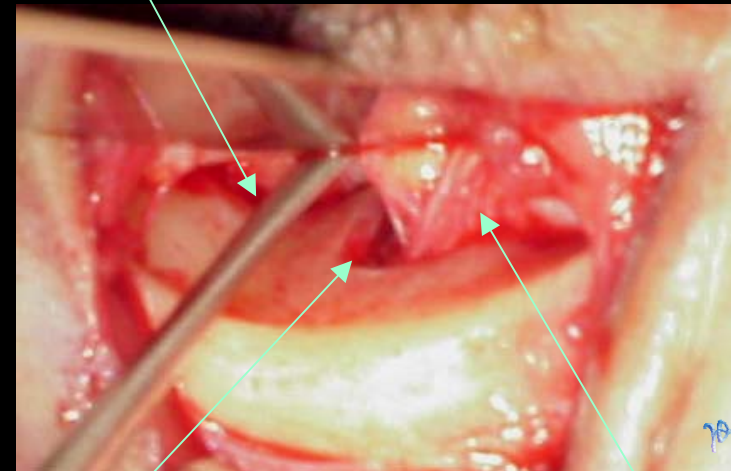
(μέση ρινική κόγχη)



κλινικο-ακτινολογική συσχέτιση
του κατάγματος
του έσω τοιχώματος του κόγχου



(αρχή υποκογχίου σχίσματος)

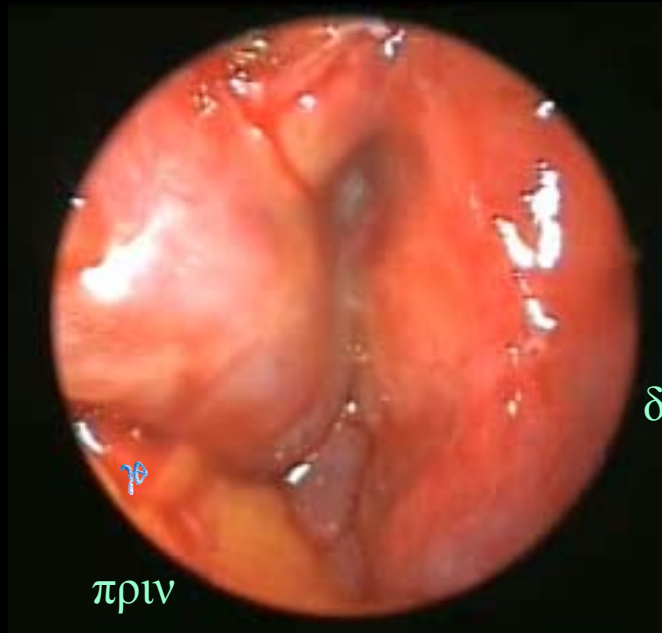


(αρχή εδαφοκογχικού ελλείμματος)

(απεγκλωβισμός
μαλθακών ιστών)

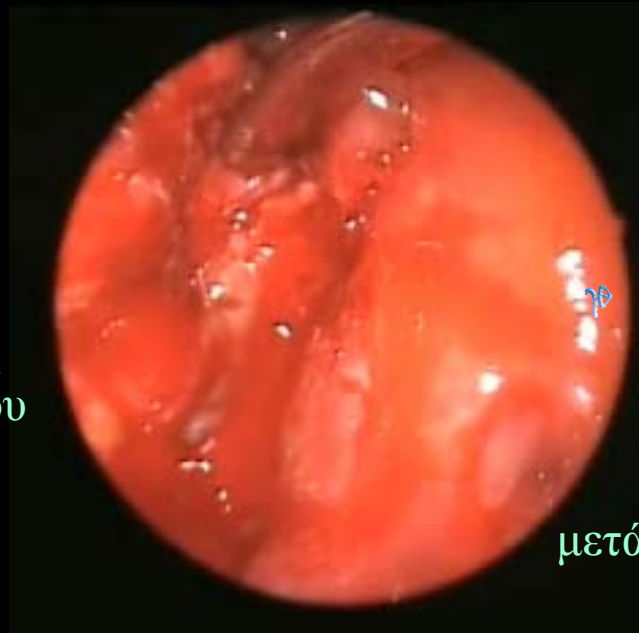


Μετά από υποβλεφαριδική τομή επαναφέρονται οι μαλθακοί ιστοί που είχαν εγκλωβιστεί ανάμεσα στα χείλη του κατάγματος. Οι χειρισμοί συνδιάζονται με τους χειρισμούς της ενδοσκοπικής ανάταξης δια μέσου του ιγμορείου κα της ρινός.

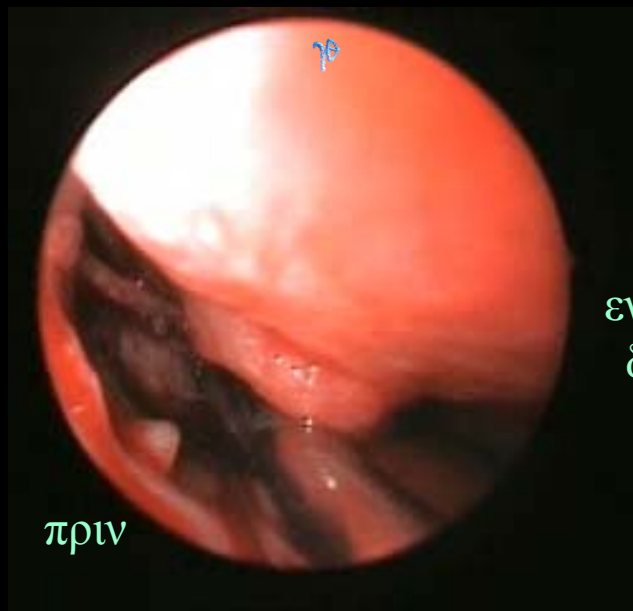


πριν

ενδοσκοπική ανάταξη
δια μέσου του ιγμορείου

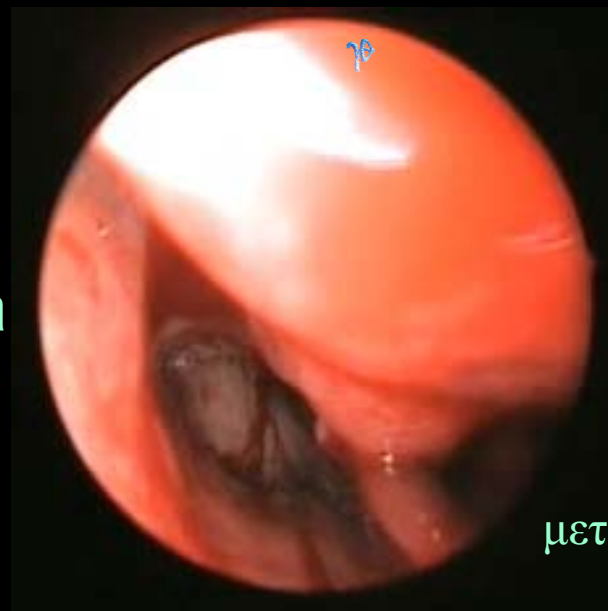


μετά



πριν

ενδοσκοπική ανάταξη
δια μέσου της ρινός



μετά

για τη διατήρηση της ανάταξης
ακινητοποιείται στο έδαφος
του κόγχου ένα φύλλο πορώδους
πολυαιθυλενίου ενισχυμένου
με τιτάνιο



ικανοποιητική η κινητικότητα του οφθαλμικού βολβού